

A watercolor illustration of an organ console and pipes. The top half is a wash of red and pink, transitioning into yellow and light blue. The bottom left shows hands on a keyboard, with several pipes rising from the console. The style is soft and painterly.

L'Orgue

— de —

LA

ROCHE

SUR

FORON

A graphic of musical notation on a yellow staff with notes and a treble clef.

Monument

Historique

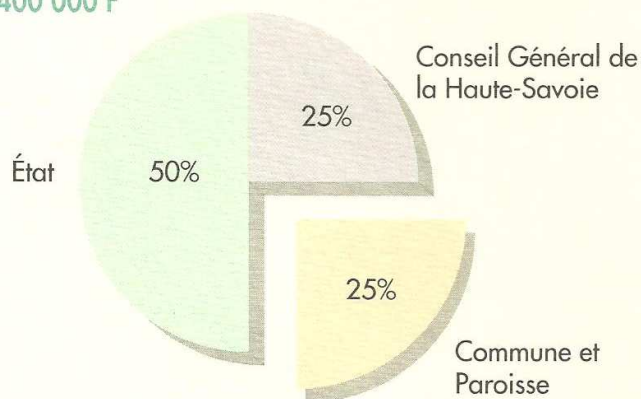
1861 Don de Rochois installés à Paris.

1987 Classement par les
Monuments Historiques
(partie instrumentale).

1990 Restauration
Mise en place par le Ministère
de la Culture,
La Commission des Monuments
Historiques,
La Conservation de Lyon,
Le Conseil Général
de la Haute-Savoie,
&
La Ville de La Roche,
La Paroisse

- Coût de la restauration : 1 400 000 F

- Financement :



INAUGURATION de l'ORGUE

SAMEDI 16 OCTOBRE 1993
(vers 18 h.)

CEREMONIE OFFICIELLE :

Sous la présidence de :
M. le Préfet de la Haute-Savoie

M. BIRRAUX, Député

M. FOURNIER, Conseil Général

M. LANSARD, Maire de La Roche
et son Conseil

M. le Conservateur-en-Chef des Monuments Historiques

CEREMONIE RELIGIEUSE :

Célébration de la Messe par Monseigneur Hubert BARBIER, Évêque d'Annecy,
qui procédera à la Bénédiction (Éveil de l'Orgue)

Accompagné par
M. le Curé de La Roche, Marcel BERTHIER

CONCERT GRATUIT :

Réhaussé par un Son & Lumière des Amis du Vieux La Roche

Pierre PERDIGON, Organiste et Professeur au Conservatoire de Grenoble

Les Origines de l'Orgue

On pourrait faire remonter l'origine de l'Orgue à l'époque mythologique et citer à propos de son invention la Bible, Pindare, Cicéron, Virgile, Pline... etc.

Ce qui est certain, c'est que le syrinx ou flûte de Pan et la double flûte des Grecs, sont à la base de l'Orgue primitif.

Du jour où un musicien ou un artisan de génie parvint à construire un réservoir d'air comprimé, puis à placer sur ce réservoir ou sommier une rangée de tubes sonores de roseau ou d'airain, et à les faire parler ensemble ou séparément au moyen de clefs tirées à la main (ancêtre du clavier) le principe de l'Orgue était trouvé pour tous les siècles à venir.

Le premier instrument connu "l'Hydraule" apparut avec son compresseur hydraulique.

Il fut perfectionné au II^e siècle avant J.C. par l'ingénieur CTESIBIOS d'Alexandrie.

Importé par les Romains en Gaule, en Espagne et dans les Pays Rhénans ou Britanniques; l'orgue fut connu dans toute l'étendue des pays conquis. Mais après les grandes invasions et la chute de l'Empire, tout vestige de l'instrument à tuyaux disparu de l'Occident.

Byzance demeura le seul foyer de culture artistique où put être exercé l'art du facteur d'Orgues.

Aussi l'arrivée, ou plutôt le retour en France de l'instrument oublié, fut-il célébré comme un événement d'importance : le petit Orgue envoyé en l'an 757 à Pépin-le-Bref, par l'Empereur Constantin Copronyme, devait servir

de modèle à celui d'un facteur Vénitien. Le Prêtre Georges, 69 ans plus tard, fut autorisé par Louis-le-Débonnaire, à établir dans le palais d'Aix-la-Chapelle.

L'Orgue demeura pendant de longs siècles, un instrument exclusivement profane.

Cependant le Prêtre Georges formait des élèves. Lui-même, récompensé par le titre d'Abbé de St.-Savin-du-Poitou, enrichit aussitôt l'abbatiale de son monastère du 1^{er} Orgue d'église connu dans l'histoire.

Il devient un instrument précieux pour l'enseignement de la musique.

Du X^e au XII^e siècle, toute l'Europe se pare d'Églises neuves où l'Orgue, peu à peu, trouve sa place. Le siècle de St.-Louis voit se dévelop-

per le rôle et l'usage de l'Orgue à l'église.

Depuis deux siècles, l'Orgue a fait son entrée dans nos salles de Concert.

La facture de l'Orgue va se perfectionner au cours des siècles par différents courants d'École :

- Italienne
- Française
- Allemande
- Anglaise
- Espagnole...

confirmant ainsi l'expression employée, pour la première fois, par le musicien-poète Guillaume-de-Machaut, au XIV^e siècle :

"L'Orgue est le Roi des Instruments".

D'après

F. RAUZEI/Musica



*Orgue du XIV^e siècle.
Manuscrit français 13096.*

La Facture d'Orgue Italienne

C'est dans la première moitié du XV^e siècle qu'apparaît la facture d'orgues Italienne ; elle atteint dès le début du XVI^e siècle un très haut niveau et surtout des caractéristiques qui vont se maintenir, en fait, jusqu'à nos jours, malgré les révolutions apportées par le XIX^e siècle dans l'Europe entière.

Aussi est-il presque possible de parler de l'orgue Italien comme d'un type homogène, avec bien sûr le risque que comporte ce genre de simplifications; il faut remarquer en outre que chaque École (Vénétie, Lombardie, Toscane, etc...) a possédé des particularismes accusés, mais néanmoins se déduisant tous d'une sorte de "tronc commun" identique.

Généralement, l'Orgue Italien ne comporte qu'un clavier manuel, dont l'étendue varie avec les siècles, en fonction du style d'écriture musicale et surtout de l'évolution du "tempérament". Au XIX^e siècle, le goût orchestral amène le développement des "jeux coupés" qui permettent d'avoir des sonorités différentes dans le grave et l'aigu et de suppléer ainsi à la rigidité de timbre d'un clavier unique. Le pédalier reste toujours "rudimentaire" peu étendu, servant essentiellement à jouer les cadences.

La construction mécanique est toujours d'une grande simplicité, faisant appel à des fils de traction en fer, à des "abrévés" également en fer, le clavier étant pratiquement toujours axé en queue, c'est-à-dire selon un modèle de levier du deuxième genre. La pièce essentielle, le sommier, qui permet la distribution de l'air dans les tuyaux, est la plupart du temps "à ressorts", une conception certes plus compliquée que l'habituel sommier "à registres" français, mais qui autorise une très bonne tenue de l'accord ; il assure une longévité incomparable à l'étanchéité, surtout dans le cas des pressions basses, ce que pratique aussi toujours l'École Italienne.

En ce qui concerne le son, l'essence même de l'Orgue Italien est le "Ripieno", une pyramide de "Principaux" reposant sur un son fondamental ("Principale") et faisant entendre les harmoniques d'octaves et de quintes, à l'exclusion toutefois de la première de ces

quintes, la 12^e. Chacun de ces rangs peut-être appelé séparément par l'instrumentiste, ce qui autorise un très large éventail de possibilités. La famille des flûtes commence généralement avec la "Flauto in Ottava", à l'octave du "Principale", et il faut attendre le XIX^e siècle pour voir apparaître des flûtes donnant le son fondamental (mais seulement dans le dessus du clavier). Les jeux d'anches sont aussi représentés, qu'il s'agisse à la Renaissance de "Récales" ou à partir du XVIII^e siècle de "Trombe", et ensuite de toutes une profusion de timbres divers cherchant à imiter les nouveaux instruments de l'orchestre (tel le "Corno Inglese" par exemple). On ne saurait enfin, oublier la "Voce Umana" un jeu de Principal légèrement désaccordé, et qui, ajouté au "Principale", donne un son pourvu de battements, extrêmement expressif et plein de poésie.

Un tableau aussi sommaire est forcément schématique; mais il s'applique parfaitement à l'Orgue construit en 1861 par FRANZETTI pour LA ROCHE-SUR-FORON et restauré en 1993 par Michel GIROUD...

Cet instrument comporte un clavier unique de 61 notes, coupé en Basses et Dessus; le sommier est "à ressorts", la mécanique est traditionnelle; le pédalier a été reconstitué à l'italienne.

Quant à la palette sonore, elle possède le "Ripieno" jusqu'au rang de 26^e, des flûtes, des anches, une "Voce Umana", et une "Viola", jeu caractéristique du XIX^e siècle, possédant beaucoup de tranchant et se proposant d'imiter l'archet. On y trouve aussi des "Campanelli" en bronze et, à la pédale, des "Timballi" dont le roulement est obtenu en faisant parler ensemble deux tuyaux fortement désaccordés. Un tel orgue se situe donc encore dans une tradition très ancienne, et il est apte à faire sonner la musique jusqu'au XVII^e siècle... cependant que ses "jeux de concert" (flûtes et anches) manifestent un caractère orchestral prononcé, tout à fait dans le goût du XIX^e siècle. Sa richesse de timbres en fait aussi un serviteur de toute musique, dès lors qu'elle est marquée par la qualité, la richesse de la Pensée et de l'Esprit.

Par Pierre PERDIGON, Organiste, Professeur au Conservatoire de Grenoble et Rapporteur de la Commission Supérieure des Monuments Historiques, section des Orgues.

L'Orgue de l'Église St.-Jean-Baptiste de La Roche-sur-Foron

Historique :

Après une expertise effectuée en 1975 et de suite convaincu de la valeur patrimoniale de cet instrument de l'École Italienne, M. Michel GIROUD, facteur d'Orgues dépose un rapport en mairie le 23 août 1975, ainsi qu'un document complémentaire en date du 4 août 1976. Ces deux textes et la volonté des autorités de La Roche-sur-Foron, tant communales que paroissiales vont aboutir au **classement par les Monuments Historiques** le 4 décembre 1987.

Entre-temps, l'église devant être restaurée, M. GIROUD procède à l'inventaire, au relevé photographique et à la dépose de l'instrument dans les sous-sols du presbytère, afin qu'il soit mis à l'abri de toute dégradation; avec déjà à cette époque le souhait qu'il puisse faire l'objet d'une restauration complète et qu'il soit remonté en lieu et place.

Une longue période de silence s'ensuit, elle durera environ 15 ans.

En 1990, le lancement de l'opération de restauration fut mis en place par le Ministère de la Culture, la Commission Supérieure des Monuments Historiques, la Conservation de Lyon, le Conseil Général de la Haute-Savoie et la Ville de La Roche-sur-Foron.

heureusement, sans endommager de façon irréversible la structure générale de l'Orgue.

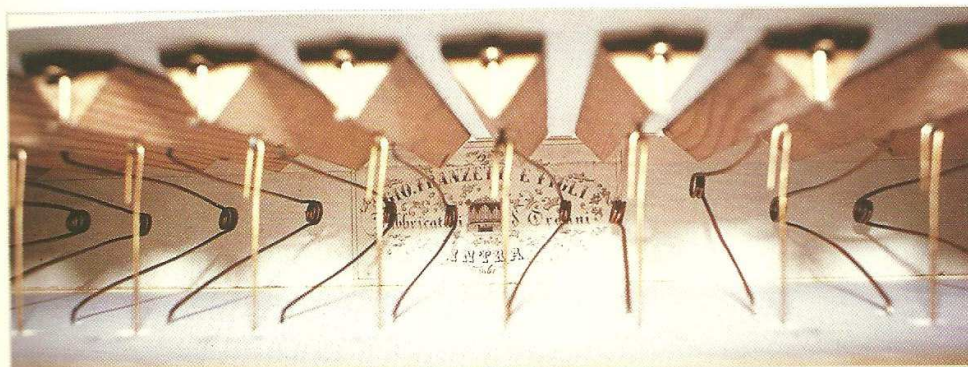
Il sera ainsi un élément supplémentaire à ajouter au Patrimoine artistique Haut-Savoyard.

L'esprit de cette restauration :

Cette restauration lui redonne toute sa vérité historique et il sera à ce titre l'un des instruments les plus précieux, par son Intégralité, son Originalité, témoin unique qui retrouvera la qualité exacte de ses timbres.

Origine de l'instrument :

Il s'agit d'un orgue Italo-Sarde du XIX^e siècle, daté de 1861, 190^e dans l'ordre de série, preuve à l'appui : l'étiquette du Facteur placée en fond et au centre de la "Laye", ainsi que l'étiquette de dédouanement collée sur l'envers du plateau d'Abrégé de tirage de Jeux, portant écrit à l'encre, dans la plus pure tradition italienne, le nom de chaque jeu, il nous a été possible de reconstituer, avec certitude la composition et l'ordonnancement des jeux et accessoires.



Partie centrale de la Laye avec l'étiquette du facteur.

Pourquoi cette Restauration ? :

L'Orgue de La Roche-sur-Foron, (bien qu'étant de modestes dimensions) a historiquement une importance considérable, car il est, à la fois, le seul de facture Italienne en Haute-Savoie et même dans toute notre région et que son relevage le fera **chanter dans son état d'origine**. En effet, au début du XX^e siècle, un Facteur anonyme avait entrepris d'adapter l'instrument à la littérature du moment, mais

190
GIO FRANZETTI E. FIGLI
Fabricatori d'Organi
In
INTRA 1861

Cet Orgue fut réalisé en 1861 par Giovanni Battista FRANZETTI et Fils, Facteur d'Orgue à Intra, petite ville sis au bord du Lac Majeur. Il remplaçait un instrument plus ancien, malheureusement détruit en 1793 et qui remontait au XV^e siècle. Il fut offert par souscription volontaire en 1860 par des familles Rochoises installées à Paris.

Composition au Tableau

Rangée de Gauche

Flûta
Ottavino
Fagotti
Trombe Soprani
Viola
Cornetta
Flauto in 8'
Voce Umana
Campanelli
Timballi
Terza Mano

Rangée de Droite

Principale Bassi
Principale Soprani
Ottava Bassi
Ottava Soprani
Quintadecima Bassi
Quintadecima Soprani
Decima Nona
Vigesima Seconda
Vigesima 6 E 9
Trigesima 3 E 6
Comtrabassi

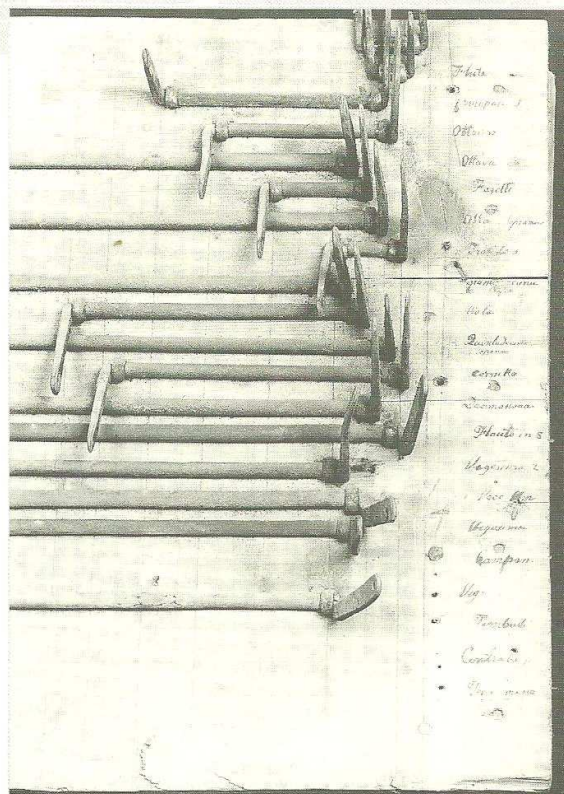
Aux pieds, 3 pédales de Combinaisons:

- 1 appel de l'Ottavino
- 1 appel du Fagotti
- 1 appel de la Trombe Soprani

Un pédalier à l'italienne de 17 notes de DO 1 à MI, plus 2 touches :

- une pour "Terza Mano"
- une pour "Campanelli"

La disposition des notes au pédalier est d'une octave chromatique de DO 1 à SI 1 puis reprise du DO 1 sur DO 2 jusqu'à MI 2.



L'Abrégé avec la désignation des jeux.

Sur le côté droit,

- une pédale d'appel et de renvoi "Tira Tutti"
- une pédale d'appel et de renvoi de Combinaisons

Au Manuel, un clavier de 61 notes, de DO 1 à DO 6 avec coupure des Jeux en Basse et Dessus entre SI 2 et DO 3.

La tirasse au pédalier est permanente.

Le jeu de Campanelli est de 37 notes.

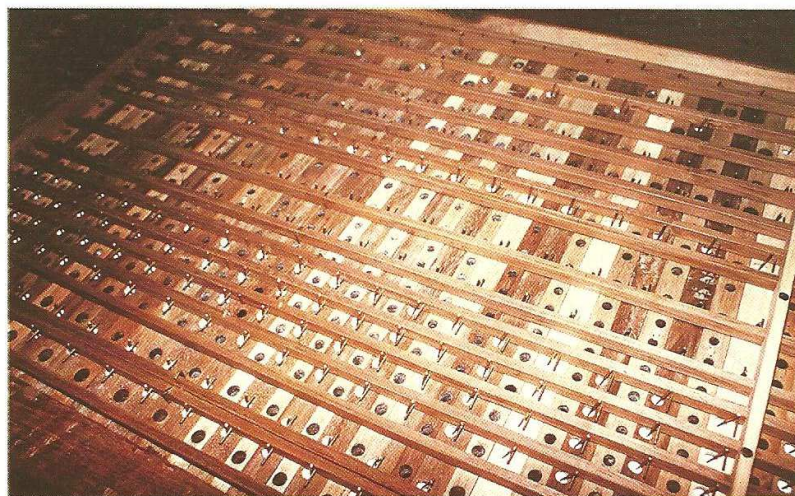
Tempérament égal.

Caractéristiques :

- La Mécanique :

Elle est de type "suspendue", l'abrége, placé au dessus du clavier, est entièrement métallique ainsi que les vergettes qui le relie au clavier, le tout conforme à la facture italienne traditionnelle.

Un des très grands intérêts des éléments de cette mécanique réside dans la présence d'un **sommier "type à ressorts"** qui s'étend sur toute la largeur du buffet.



Une partie du grand Sommier à ressorts.

- La Tuyauterie :

Les tuyaux sont de bonne facture, d'assez grosses tailles, l'alliage à prédominance d'étoffe (plomb - étain).

La façade de cet orgue est formée de 35 tuyaux en étain (forme que l'on appelle en "montre").

La mise en harmonie et l'accord général seront exécutés par M. Michel GIROUD.

- L'Alimentation de l'Orgue (Soufflerie) :

Elle sera prévue par 3 soufflets cunéiformes, plus un "anti-secousse" également cunéiforme placé à l'intérieur du soubassement.



Quelques tuyaux.



En cours de réalisation.

Quelques mots sur Giovanni FRANZETTI

Giovanni FRANZETTI s'associe à Ferdinando ARIOLI, de 1831 à 1837. Puis il travaille seul et enfin s'adjoint le concours de ses fils, Giuseppe-Antonio et Tobia, nés à GEMINIO comme leur père, en 1828 et 1831. Giovanni BATTISTA naquit, lui, en 1802. On ignore encore aujourd'hui la date de sa mort.

D'abord installé à GEMINIO, au temps de l'association avec ARIOLI, FRANZETTI transporte son atelier à Intra, vers les années 1838-39. Il construit 23 orgues dans le seul diocèse de NOVARA (Piémont).

On note un passage en Suisse, où trois de ses instruments sont conservés à Losone et Ronço. En 1856, il signe son opus 166 à l'Église San-Lorenzo de Losone.

Composition expliquée

NOM	TRADUCTION	TESSITURE	EQUIVALENT FRANÇAIS
Principale	Principal	8'	Montre 8'
Ottava	Octave	4'	Prestant 4'
Quintadecima	15 ^e	2'	Doublette 2'
Decima Nona	19 ^e	11/3	Quinte 1' 1/3
Vigesima Seconda	22 ^e	1'	Octave 1'
Vigesima 6 E 9	26 ^e & 29 ^e	2/3 + 1/2	Quinte 2/3 + Octave 1/2
Trigesima 3 E 6	33 ^e & 36 ^e	1/3 + 1/4	Quinte 1/3 + Octave 1/4

Cet ensemble forme le "Ripieno Italien", c'est-à-dire : Le "Plein Jeu Français".

NOM	TRADUCTION	TESSITURE	EQUIVALENT FRANÇAIS
Fluta	Flûte (dessus)	8'	Dessus flûte 8'
Ottavino	Octavin	2'	Flûte 2'
Fagotti	Basse de Trompette	8'	Basse de Trompette
Trombe Soprani	Dessus de Trompette	8'	Dessus de Trompette
Viola	Viole	4'	Viole 8'
Cornetta DO 3 - DO 6	12 ^e + 15 ^e + 17 ^e	2' 2/3 + 2' + 1' 3/5	Cornet 3 Rangs
Flauto in 8	Flûte en Octave	4'	Flûte 4'
Voce Umana	Voix Humaine	8'	Principal Gambe
	8'		Jeu ondulant, se joue avec le principal 8'
Campanelli	DO 2 - DO 6 Clochettes ou Carillon	37 Timbres en bronze de DO 3 à DO 6	Clochettes
Timballi	Timballes	8' + 8'	Timbale 8' + 8' 2 tuyaux dont 1 est accordé à 1/2 ton d'intervalle, ce qui crée un effet de roulement
Contrabassi	Contrebasse	16' + 8'	Contrebasse Bourdon 16' + Flûte 8'

Glossaire

Abrégé : Partie de la Mécanique qui met en communication les touches du clavier et les soupapes du sommier.

Laye : Partie inférieure du sommier de l'orgue.

Jeux : Suite ou série de tuyaux correspondant à un même timbre, caractérisé par un nom; lequel suivi d'un chiffre indique la hauteur du jeu dans l'échelle sonore.

Registration : Art de combiner entre-eux les jeux pour composer des mélanges de timbres.

Registres : On nomme "registre" le jeu lui-même de l'Orgue. Certains registres parlent : ce sont les Jeux - D'autres sont muets : ce sont les systèmes de combinaisons. Par extension, il s'agit d'un tirant de bois, d'un bâtonnet que l'on tire pour faire parler les divers jeux.

Facteur : Fabricant d'orgues, de clavecins, de pianos...

Ripieno : Mot italien désignant la réunion de tous les jeux de fond et de mutation de la famille des principaux, figurant dans la composition de l'instrument sous forme de jeux séparés.

Tempérament égal : Compromis d'accords où il n'y a ni quintes, ni tierces justes, mais une égalisation de tous les intervalles permettant l'usage des 24 tonalités.

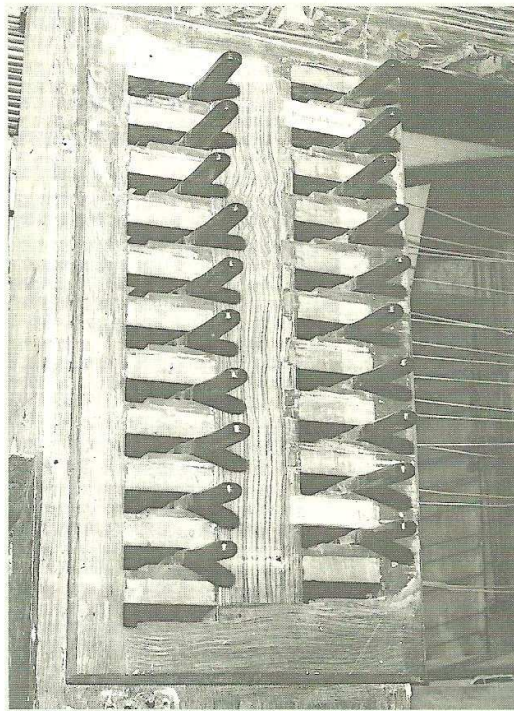
Pied : La longueur des tuyaux ne se calcule pas en mètres, centimètres...etc, mais en pieds (valant environ 33 cm).
Un jeu est dit de 16 pieds parce que son tuyau le plus grave mesure 16 pieds de hauteur, soit 5,28 m.
Un jeu de 8 pieds (écrit 8') soit 2,40 m sonne à l'unison de la voix humaine et constitue la base de la registration.



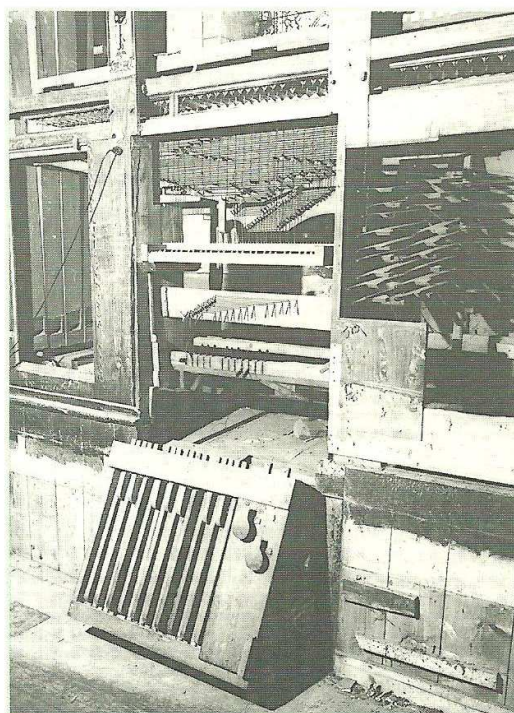
Tuyau à bouche en bois



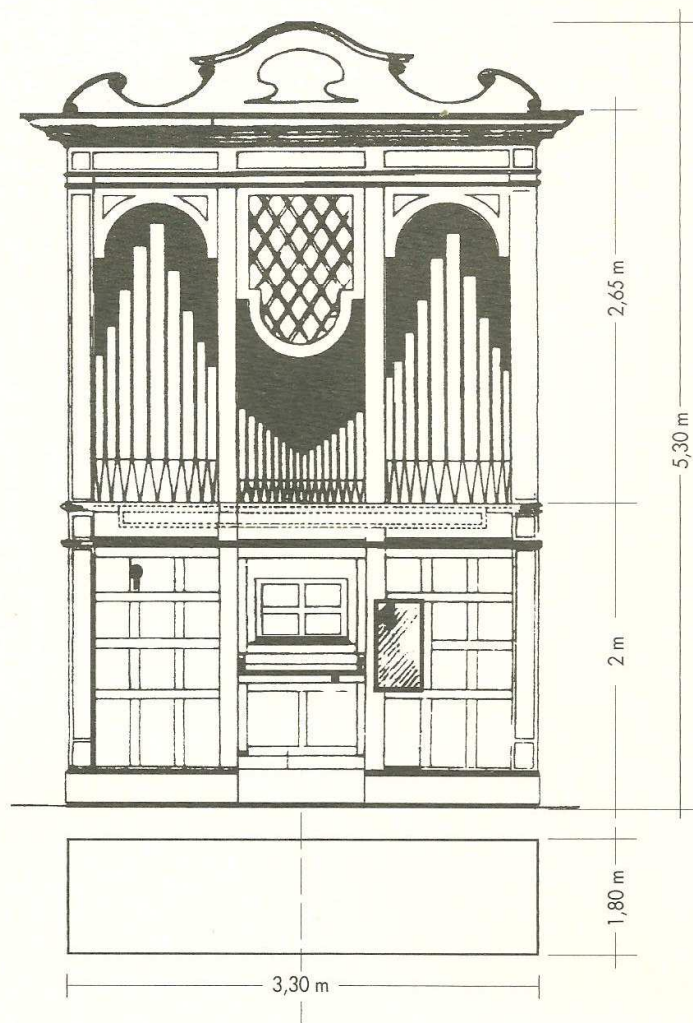
en métal



Vues de la mécanique en cours de démontage.



Tuyau à anche en métal



Croquis succinct de la façade du Buffet.

**Restauration, Reconstitution des parties manquantes à l'identique
Conception et Réalisation d'un Buffet à l'Italienne :**

Manufacture d'Orgues :

Michel GIROUD

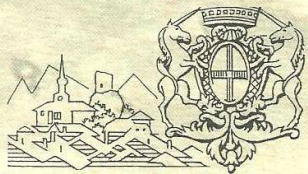
38190 BERNIN - FRANCE

Mise en teintes du Buffet :

M. Joël CHANSARD, Compagnon Peintre du Devoir

Commission *de* l'Orgue:

L'Equipe Paroissiale
La Commission Culturelle
de la Mairie
Les amis du Vieux La Roche



Cité du
XI^e siècle
au Cœur de la
Haute-Savoie

M. Darde 291